

# MĚSTSKÝ ÚŘAD KOSTELEC NAD ORLICÍ

Stavební úřad - životní prostředí

Naše č.j.: MUKO-55870/2024-nk  
Spisová značka: 9255/2024  
Vyřizuje: Nikola Kopecká  
Kontakt: 725 390 489  
Sp. znak, sk. režim: 280.4, S/5  
Datum: 26.06.2024

DLE ROZDĚLOVNÍKU

## VEŘEJNÁ VYHLÁŠKA OPATŘENÍ OBECNÉ POVAHY

### Stanovení přechodné úpravy provozu na pozemních komunikacích

Městský úřad Kostelec nad Orlicí, Stavební úřad – životní prostředí jako příslušný orgán státní správy ve věcech stanovení místní a přechodné úpravy provozu na pozemních komunikacích, na silnicích II. a III. tříd, místních komunikací a veřejně přístupných účelových komunikací, dle ustanovení § 124 odst. 1 a odst. 6 zákona č. 361/2000 Sb., o provozu na pozemních komunikacích a o změnách některých zákonů (dále jen „zákon o silničním provozu“), v souladu s ustanovením § 171 zákona č. 500/2004 Sb., správní řád, ve znění pozdějších předpisů, na základě návrhu žadatele společnosti M-Silnice a.s., IČO: 421 96 868, Husova 1697, Pardubice 530 03, zastoupené na základě plné moci společností Dopravní značení DZDH s.r.o., IČO: 179 88 756, Vlčkovická 224/98a, 500 04 Hradec Králové (dále jen „žadatel“), po předchozím písemném vyjádření Policie České republiky, Krajské ředitelství policie Královéhradeckého kraje, Územní odbor Rychnov nad Kněžnou - Dopravní inspektorát (dále jen „Policie ČR“) ze dne 22.05.2024 pod č. j. KRPH-49764/ČJ-2024-050706 a emailu od Policie ČR ze dne 21.06.2024, jehož obsahem je udělení souhlasu se změnou situace přechodného dopravního značení v rámci akce „I/36 Moravsko křižovatka“ dle nové situace,

### stanovuje

v souladu s ustanovením § 77 odst. 1 písm. c) a odst. 5 zákona o silničním provozu, přechodnou úpravu provozu na silnicích: č. II/304, č. II/305, č. II/317, č. III/3209, č. III/30432 a na účelové komunikaci č. parc. 807/1 v k.ú. Zdelova vše v ORP Kostelec nad Orlicí, spočívající v umístění přenosných dopravních značek (dále jen „PDZ“), při úplné uzavírcce části silnice č. I/36 s vedením objízdné trasy, z důvodu zajištění stavebních prací na části silnice č. I/36 v rámci akce „I/36 Moravsko křižovatka“, v termínu od 01.07.2024 do 31.08.2024, dle grafického znázornění v příloze.

**Tímto opatřením obecné povahy se ruší vydané opatření obecné povahy ze dne 29.05.2024 pod č.j.: MUKO-46631/2024-nk, kterým byla stanovena přechodná úprava provozu na silnicích č. II/305, č. II/316, č. II/317, č. III/3171 vše v ORP Kostelec nad Orlicí, z důvodu zajištění stavebních prací na části silnice č. I/36 v rámci akce „I/36 Moravsko křižovatka“, v termínu od 24.06.2024 do 31.08.2024.**

### Za podmíněk:

**Dopravní značení:** „PDZ“

**Velikost dopravního značení:** základní rozměrová řada

**Provedení dopravního značení:** retroreflexní

**Silnice:** II/304, II/305, II/317, III/3209, III/30432 a na účelové komunikace v k.ú. Zdelov vše v ORP Kostelec nad Orlicí

**Úsek:** silnice č. II/304, č. II/305, č. II/317, č. III/3209, č. III/30432 a na účelové komunikaci č. parc. 807/1 v k.ú. Zdelova vše v ORP Kostelec nad Orlicí, viz. příloha

**Platnost úpravy:** od 01.07.2024 do 31.08.2024

**Důvod:** zajištění stavebních prací na části silnice č. I/36 v rámci akce „I/36 Moravsko křižovatka“

**Osoba odpovědná za řádné provedení přechodné úpravy silničního provozu:** M-Silnice a.s., IČO: 421 96 868, Husova 1697, Pardubice 530 03 – Ondřej Koza, tel.: 601 393 141.

### Pro umístění dopravního značení se stanovují tyto podmínky:

1. Při umístování „PDZ“ bude postupováno dle situačního plánu schváleného Policií ČR, ze dne 21.06.2024, viz. příloha.
2. Při umístování „PDZ“ je nutné dodržet podmínky stanoviska ke stanovení dopravního značení vydané Policií ČR, ze dne 22.05.2024 pod č. j. KRPH-49764/ČJ-2024-050706.
3. Dopravní značky budou provedeny ve smyslu vyhláškou č. 294/2015 Sb., kterou se provádějí pravidla provozu na pozemních komunikacích. **Dodržte zásady umístování podle Příručky pro označování pracovních míst na dálnicích a silnicích (autor: Michal Prášil, 2023)** schválené Ministerstvem dopravy pod č.j.: MD-39682/2023-930/3. Je nutno použít retroreflexní dopravní značky základní velikosti dle ČSN EN 12899-1.
4. Přenosné značky se umísťují spodním okrajem ve výšce nejméně 0,6 m nad úrovní vozovky a pokud možno v jednotné výšce v rámci pracovního místa.
5. Vodorovná vzdálenost bližšího okraje stálé značky nebo její konstrukce od vnějšího okraje zpevněné části krajnice nebo od obrubníku je 0,50 – 2,00 m. Vodorovná vzdálenost bližšího okraje přenosné značky od jízdního nebo pomocného pruhu je 0,50 – 4,00 m.
6. „PDZ“ musí být umístěny na podpěrných sloupcích v provedení červenobílými reflexními pruhy.
7. Viditelnost přechodného dopravního značení musí být mimo obec ze vzdálenosti minimálně 100 m a v obci ze vzdálenosti minimálně 50 m.
8. Stávající dopravního značení, které by mohlo být v kolizi s přechodnou úpravou provozu je nutné zakrýt.
9. „PDZ“ bude sloužit přechodně, odborné umístění a instalaci zajistí osoba odpovědná za řádné provedení přechodné úpravy silničního provozu. Dopravní značení a zařízení



je nutno průběžně kontrolovat a zjištěné závady neprodleně odstranit na náklady žadatele.

10. „PDZ“ musí být zajištěno tak, aby vlivem povětrnostních podmínek nedošlo ke změně jejich polohy.
11. Po ukončení platnosti tohoto stanovení, nebo pokud bude akce ukončena dříve než termín uvedený v tomto stanovení (případě dle termínu uvedeného v rozhodnutí příslušného silničního správního úřadu), je nutné stanovené dopravní značení odstranit a stávající dopravní značení, které bylo v kolizi s přechodným značením, odkrýt.
12. Městský úřad Kostelec nad Orlicí, Stavební úřad – životnímu prostředí, si vyhrazuje právo toto stanovení změnit nebo doplnit, pokud si to bude vyžadovat veřejný zájem.

### Odůvodnění:

Dne 20.06.2024 byla doručena Městskému úřadu v Kostelci nad Orlicí, Stavebnímu úřadu – životnímu prostředí, žádost výše uvedeného žadatele, o stanovení přechodné úpravy provozu na pozemních komunikacích, spočívající v umístění „PDZ“ na silnicích: č. II/305 č. II/317, č. III/3209, č. III/30432 vše v ORP Kostelec nad Orlicí, při úplné uzavírcce části silnice č. I/36 s vedením objízdné trasy, z důvodu zajištění stavebních prací na části silnice č. I/36, v rámci akce „I/36 Moravsko křižovatka“, v termínu od 01.07.2024 do 31.08.2024, dle grafického znázornění v příloze.

Dne 24.06.2024 zástupce žadatele požádal o rozšíření žádosti, spočívající v umístění „PDZ“ na silnici č. II/304 a dále na účelové komunikace poz.č. parc. 807/1 v obci a k.ú. Zdelov.

Při posuzování žádosti vycházel Městský úřad Kostelec nad Orlicí, Stavební úřad – životní prostředí, ze situace v místě, z podkladů žádosti, z podmínek stanovených v § 78 zákona o silničním provozu, z vyjádření Policie ČR ze dne 22.05.2024 pod č. j. KRPH-49764/ČJ-2024-050706 a emailu od Policie ČR ze dne 21.06.2024, jehož obsahem je udělení souhlasu se změnou situace umístění přechodného dopravního značení v rámci akce „I/36 Moravsko křižovatka“ a dále ze souhlasného stanoviska Správy silnic Královéhradeckého kraje, příspěvkové organizace, s umístěním dopravního značení na silnicích II. a III. třídy a Obce Zdelov s umístěním dopravního značení na účelové komunikaci č. parc. 807/1 v k.ú. Zdelova.

Umístění výše uvedených dopravních značek, dle tohoto stanovení přechodné úpravy provozu na předmětných pozemních komunikacích, je nezbytné pro zajištění bezpečnosti a plynulosti provozu na pozemních komunikacích.

Správní orgán podnět posoudil dle platné právní úpravy, dle zákona č. 361/2000 Sb., o provozu na pozemních komunikacích a o změnách některých zákonů, v platném znění a dle vyhlášky č. 294/2015 Sb., v souladu s ust. § 77 odst. 5 zákona stanovil přechodnou úpravu provozu ve shora uvedeném znění.

Dle ustanovení § 77 odst. 5 zákona o silničním provozu stanoví místní a přechodnou úpravu provozu na pozemních komunikacích příslušný správní orgán opatřením obecné povahy, jde-li o světelné signály, příkazové a zákazové dopravní značky, dopravní značky upravující přednost a dodatkové tabulky k nim nebo jiné dopravní značky ukládající účastníku silničního

provozu povinnosti odchylné od obecné úpravy provozu na pozemních komunikacích. Jde-li o stanovení přechodné úpravy provozu na pozemních komunikacích, nedoručuje příslušný správní úřad návrh opatření obecné povahy a nevyzývá dotčené osoby k podávání připomínek nebo námitek.

### Poučení:

Toto opatření obecné povahy se oznamuje veřejnou vyhláškou a nabývá účinnosti pátým dnem po dni vyvěšení veřejné vyhlášky, v souladu s ustanovením § 77 odst. 5 zákona o silničním provozu. Proti opatření obecné povahy nelze v souladu s ustanovením § 173 odst. 2 správního řádu podat opravný prostředek. Soulad opatření obecné povahy s právními předpisy lze posoudit v přezkumném řízení. Usnesení o zahájení přezkumného řízení lze vydat do 3 let od účinnosti opatření

Nikola Kopecká

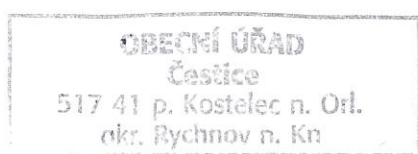
referentka Stavebního úřadu – životního prostředí

**Toto opatření obecné povahy musí být vyvěšeno nejméně po dobu 15 dnů na úřední desce Městského úřadu Kostelec nad Orlicí, Městského úřadu Borohrádek, Obecního úřadu Albrechtice nad Orlicí, Obecního úřadu Čestice, Obecní úřad Lípa nad Orlicí a Obecní úřad Zdelov. Opatření obecné povahy nabývá účinnosti pátým dnem po vyvěšení. Vývěsní lhůta začíná den následující po dni vyvěšení. Sejmutí veřejné vyhlášky je možné následující pracovní den po posledním dni lhůty pro vyvěšení. Tento dokument musí být zveřejněn též způsobem umožňující dálkový přístup.**

Datum vyvěšení: 27.6.2024 Datum sejmutí: 12.7.2024

Razítko a podpis oprávněné osoby, potvrzující vyvěšení a sejmutí dokumentu:

Razítko:



### Účastníci řízení:

M-Silnice a.s., IČO: 421 96 868, Husova 1697, Pardubice 530 03,

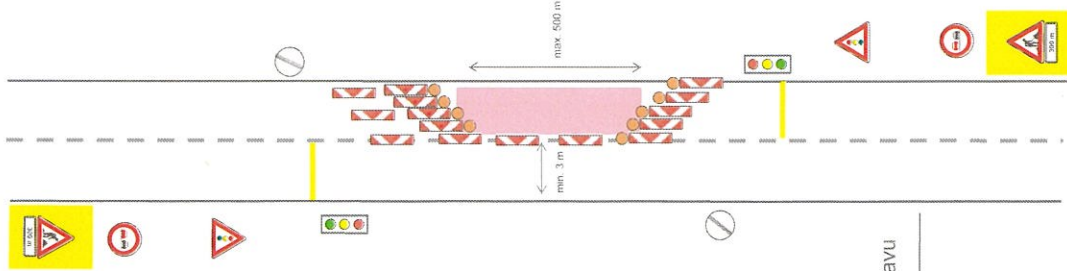
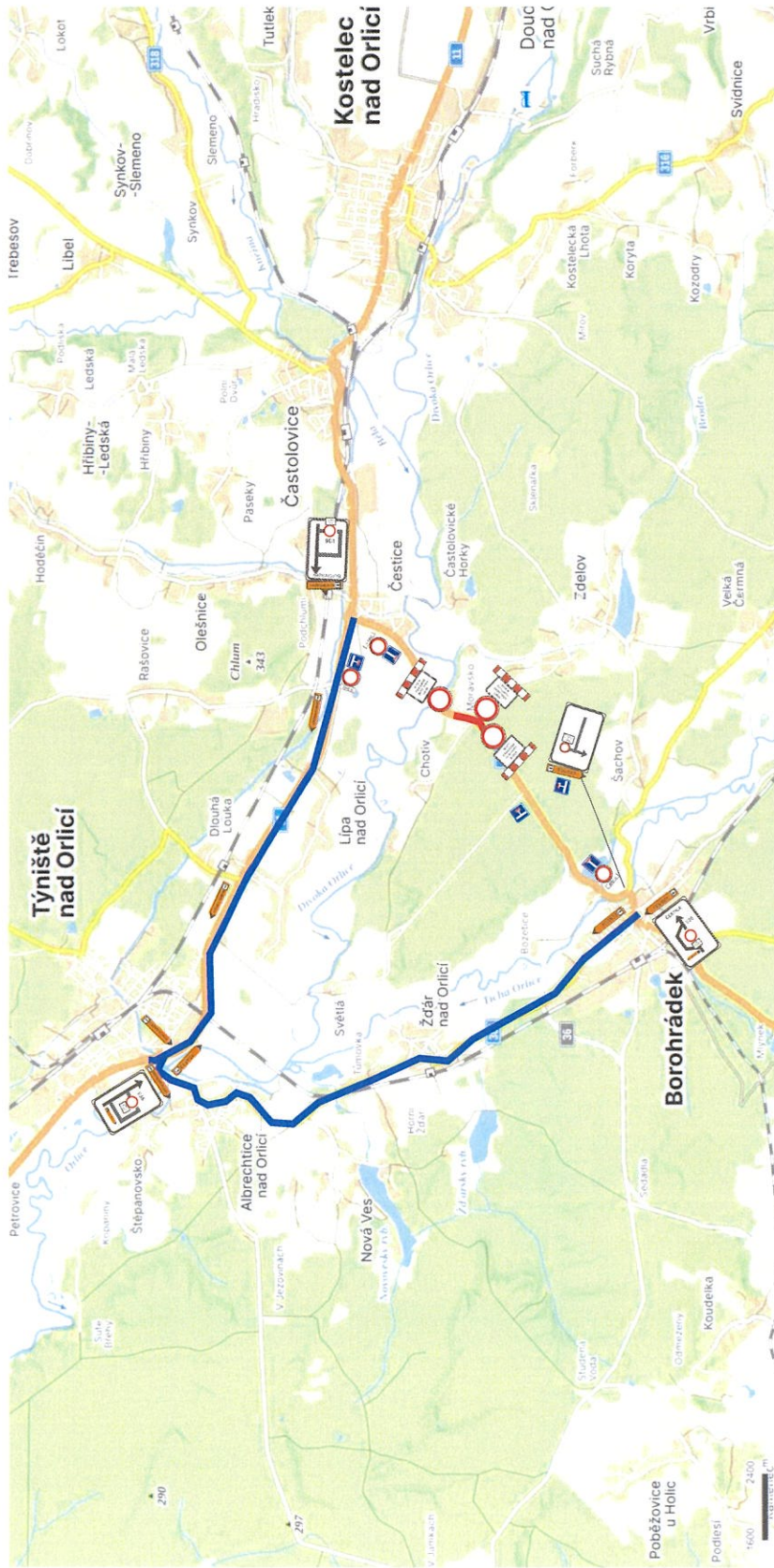
zastoupený na základě plné moci

Dopravní značení DZDH s.r.o., IČO: 179 88 756, Vlčkovická 224/98a, 500 04 Hradec Králové

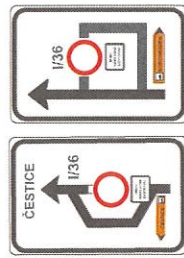


# Dopravní opatření při akci : oprava sil. I/36 křižovatka Moravsko

- uzavřený úsek
- objízdná trasa pro veškerou osobní dopravu
- nákladní doprava průjezd stavbou ( kyvadlový provoz)



dopravní schéma řešené na sil. I/36 - pro veškerou nákladní dopravu



Zhotovitel:			
Kreslil:	PhDr. Denisa Pešková / tel.: 605 320 200 / e-mail: info@ozah.cz	DOPRAVNÍ ZMĚNY 2024-25 500 000 Kč (bez DPH) 605 320 200 / tel.: 605 320 200 / e-mail: info@ozah.cz	
Zodp. projektant:	PhDr. Denisa Pešková / tel.: 605 320 200 / e-mail: info@ozah.cz	500 000 Kč (bez DPH) 605 320 200 / tel.: 605 320 200 / e-mail: info@ozah.cz	
Kontroloval:	Bc. Jan Prázdňák / tel.: 605 477 445 / e-mail: info@ozah.cz	500 000 Kč (bez DPH) 605 320 200 / tel.: 605 320 200 / e-mail: info@ozah.cz	
Kraj:	Královéhradecký	Okres:	Rychnov n. K.
Obec:	Zdobov		
Akce:	<b>I/36 křižovatka Moravsko</b> DOPRAVNÍ INŽENÝRSKÁ OPATŘENÍ		
DATUM:	20.06.2024	Č. ZAKÁZKY:	24102
STUPĚN PD:	DIO	MĚŘÍTKO:	-
FORMAT:	A3		

